



«**NOI, non loro**»

in ogni stagione della vita

ADOLESCENZA

Giovanni Miselli

Psicologo Psicoterapeuta Dr. Di Ricerca
Fondazione Istituto Ospedaliero di Sospiro
Onlus (CR)

3° CONVEGNO NAZIONALE

**Servizio Nazionale per la Pastorale delle Persone con Disabilità
Conferenza Episcopale Italiana**



«**NOI, non loro**»
in ogni stagione della vita

Come mi piacerebbe parlarvi dell'adolescenza



3° CONVEGNO NAZIONALE

Servizio Nazionale per la Pastorale delle Persone con Disabilità
Conferenza Episcopale Italiana



«NOI, non loro»
in ogni stagione della vita

Come spesso la incontriamo



3° CONVEGNO NAZIONALE

Servizio Nazionale per la Pastorale delle Persone con Disabilità
Conferenza Episcopale Italiana



«**NOI, non loro**»
in ogni stagione della vita

I valori ci orientano nella tempesta



SERVIZIO NAZIONALE
Servizio Nazionale per la Pastorale delle Persone con Disabilità
Conferenza Episcopale Italiana



**Raccomandazioni
della linea guida sulla
diagnosi e sul trattamento
del disturbo dello spettro autistico
in bambini e adolescenti**

Octobre 2023

Il valore della scienza Linee Guida Iss 2023

Priorità per la ricerca	70
Gilliam Autism Rating Scale	71
Sintesi delle prove	71
Raccomandazione	71
Bibliografia	72
INTERVENTI TERAPEUTICI E ABILITATIVI/RIABILITATIVI	76
Premessa	77
Interventi comprensivi comportamentali individuali basati sui principi dell' Applied Behavioral Analysis	82
Sintesi delle prove	83
Raccomandazione	88
Giustificazione	88
Considerazioni relative ai sottogruppi	88
Considerazioni per l'implementazione	88
Monitoraggio e valutazione	89
Priorità della ricerca	89
Interventi individuali focalizzati su comportamenti specifici basati sui principi dell' Applied Behavioral Analysis	90
Sintesi delle prove	91
Raccomandazione	97
Giustificazione	97
Considerazioni relative ai sottogruppi	97
Considerazioni per l'implementazione	97
Monitoraggio e valutazione	98
Priorità per la ricerca	98
Interventi naturalistici evolutivi comportamentali comprensivi individuali	99
Sintesi delle prove	99
Raccomandazione	109
Giustificazione	109
Considerazioni relative ai sottogruppi	109
Considerazioni per l'implementazione	110
Monitoraggio e valutazione	111
Priorità della ricerca	111
Interventi naturalistici evolutivi comportamentali focalizzati individuali	112
Sintesi delle prove	113
Raccomandazione	117
Giustificazione	117
Considerazioni relative ai sottogruppi	117
Considerazioni per l'implementazione	117
Monitoraggio e valutazione	118
Priorità della ricerca	118
Interventi educativi comprensivi individuali	119
Sintesi delle prove	120
Raccomandazione	128
Giustificazione	128

Il valore della scienza Linee Guida Iss 2023



Raccomandazioni della linea guida sulla diagnosi e sul trattamento di adulti con disturbo dello spettro autistico

ELEMENTI PRIORITARI PER IL PROGETTO DI VITA

Premessa

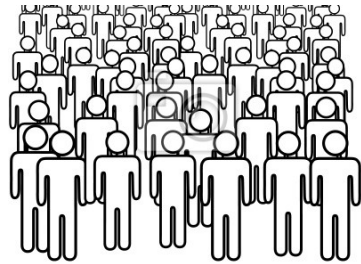
Le PcASD hanno il bisogno di essere accompagnate e sostenute nella ricerca di una vita ricca di opportunità, incluse nella comunità e in ogni caso in una rete di relazioni e all'interno di Istituzioni rispettose della dignità e dei diritti inalienabili della persona umana, così come indicato nei costrutti di Qualità di Vita (QdV) generica, riferiti alla persona nella sua totalità in modo personalizzato, in funzione del potenziale e delle necessità individuali.

Il progetto di vita contribuisce a definire percorsi che consentono alle persone di perseguire traiettorie di sviluppo armoniche intrinsecamente soggettive e personali, rimandando ai professionisti e alle organizzazioni di servizio il compito di fungere da "sostegno" alle PcASD attraverso il dialogo, la negoziazione tra molteplici *Stakeholder*, il confronto sui valori, l'interdisciplinarietà, all'interno di una continuità di relazione e accompagnamento, mediante un approccio che consideri la persona nella sua storia, nella sua complessità ed interezza. Sono necessarie modalità operative e capacità di progettazione per strutturare interventi sostenibili nel tempo che effettivamente pongano le PcASD nelle condizioni di sviluppare un percorso che si articoli in maniera fluida, dinamica e coerente (considerando quindi la consequenzialità degli obiettivi delle varie fasi d'intervento), all'interno di una visione unitaria e di una messa in campo delle risorse umane, professionali, tecnologiche ed economiche coerenti a tale percorso e non predeterminate secondo altre logiche.

In una cornice così composta, gli esiti della pianificazione del progetto di vita risultano complessi da valutare. In questa Linea Guida, il *Panel* ha prioritizzato le componenti ritenute maggiormente rilevanti identificando quattro quesiti principali:

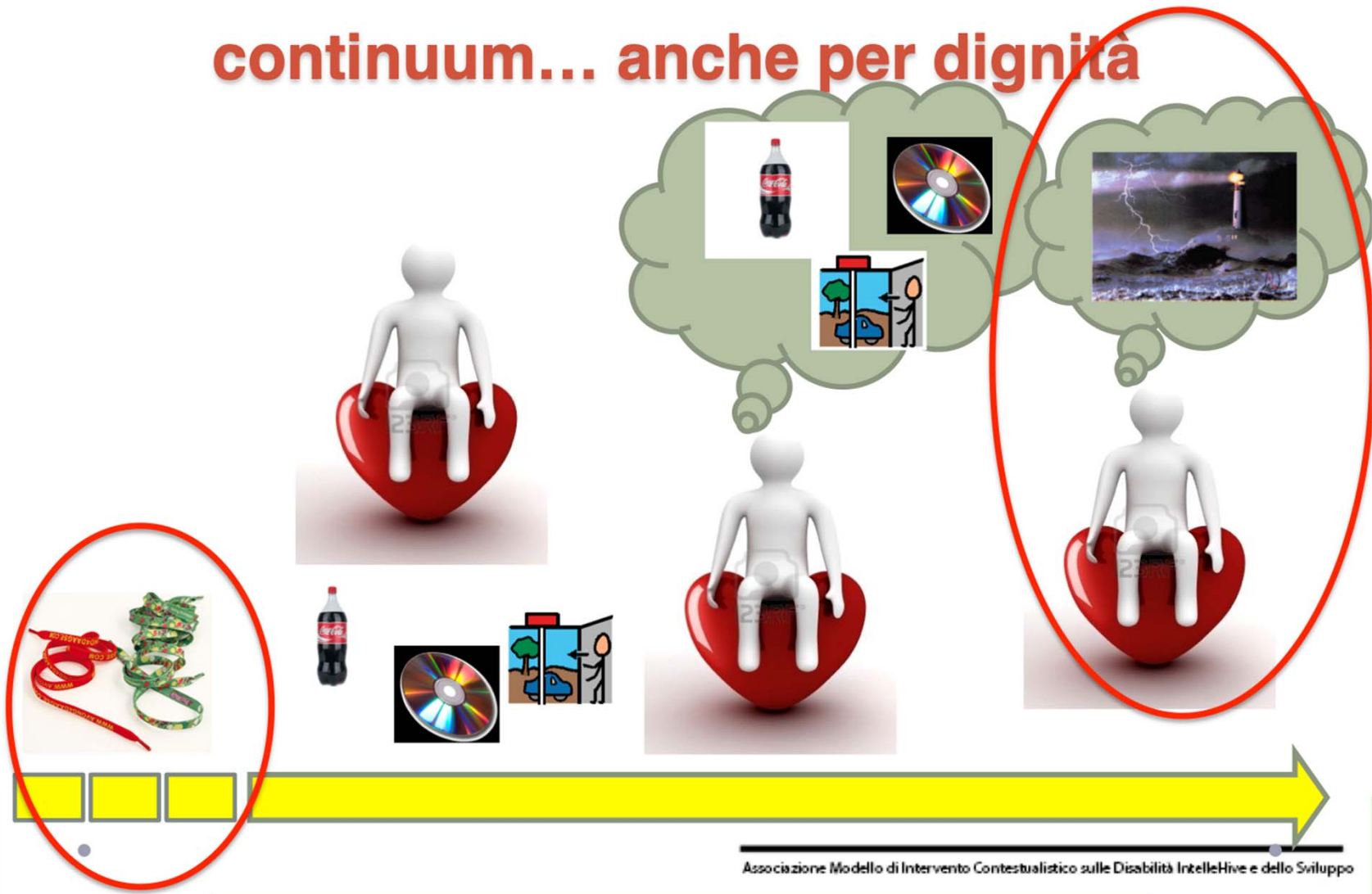
- Negli adulti con ASD, per la pianificazione del progetto di vita si dovrebbero utilizzare procedure per la valutazione standardizzata delle preferenze?
- Negli adulti con ASD, si dovrebbe effettuare una valutazione della (migliore) condizione abitativa?
- Negli adulti con ASD si dovrebbero utilizzare gli interventi di supporto all'inserimento lavorativo e alle attività occupazionali?
- Negli adulti con ASD, si dovrebbe valutare la Qualità di Vita nella pratica clinica attraverso strumenti standardizzati?

- Negli adulti con ASD, per la pianificazione del progetto di vita si dovrebbero utilizzare procedure per la valutazione standardizzata delle preferenze?
- Negli adulti con ASD, si dovrebbe effettuare una valutazione della (migliore) condizione abitativa?
- Negli adulti con ASD si dovrebbero utilizzare gli interventi di supporto all'inserimento lavorativo e alle attività occupazionali?
- Negli adulti con ASD, si dovrebbe valutare la Qualità di Vita nella pratica clinica attraverso strumenti standardizzati?



Capire le preferenze,
un'operazione complessa ...

Valori, desideri, rinforzatori ... un continuum... anche per dignità



CONTATTO CON IL MOMENTO PRESENTE

ACCETTAZIONE



DEFUSIONE



FLESSIBILITA' PSICOLOGICA

La capacità di essere presente, aperto, attento, e fare ciò che conta guidato dai propri valori

VALORI



AZIONE IMPEGNATA



SE' COME CONTESTO

Evidenza Scientifica in oltre 1100 RCT

Yearning

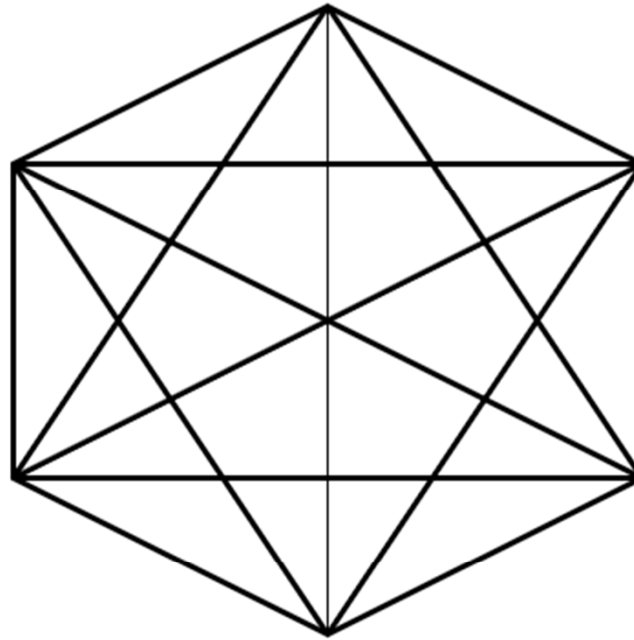
ORIENTAMENTO

SENTIRE

SENSO, DIREZIONE

**COERENZA E
COMPRESIONE**

COMPETENZA



**APPARTENENZA E
CONNESSIONE**

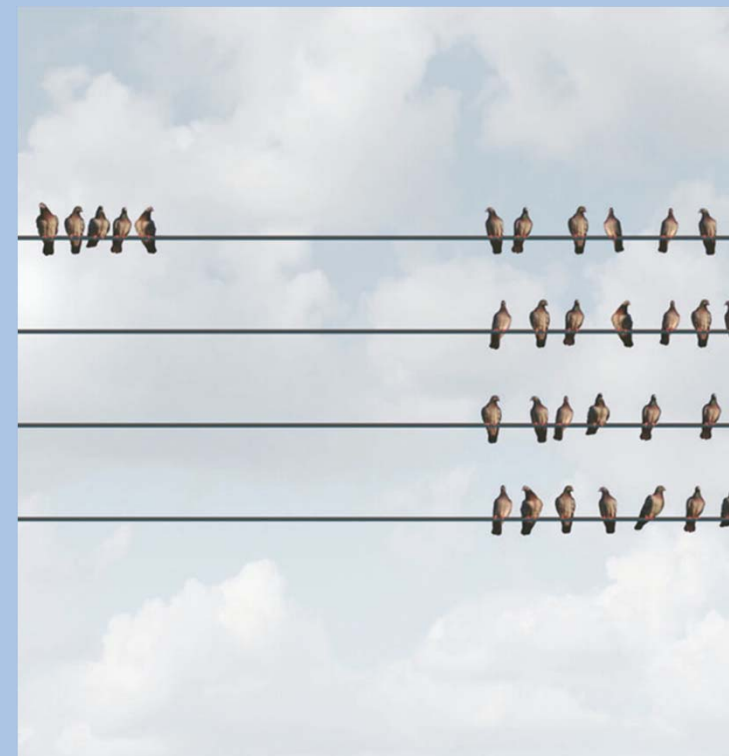


BISOGNO DI APPARTENENZA E CONNESSIONE

E' uno dei più potenti motivatori. Tutti desideriamo essere visti, curati e inclusi; per sopravvivere e prosperare dobbiamo **appartenere** a un gruppo.

Tale bisogno di appartenenza rimanda a:

- assunzione di un ruolo sociale all'interno del proprio gruppo;
- riconoscimento della propria unicità;
- desiderio di essere amati e curati e il bisogno di amare e curare.





BISOGNO DI COERENZA

Abbiamo tutti un desiderio fondamentale che le cose abbiano un **significato**, che si muovano in modo coerente alle aspettative derivate dalla nostra storia (e non con pattern imprevedibili e sempre diversi).

Intorno a noi e in noi.

Per questo imponiamo un ordine al mondo e alla nostra esperienza (regole, religione, etica, leggi...).

Quando la coerenza viene infranta o diventa inflessibile soffriamo.



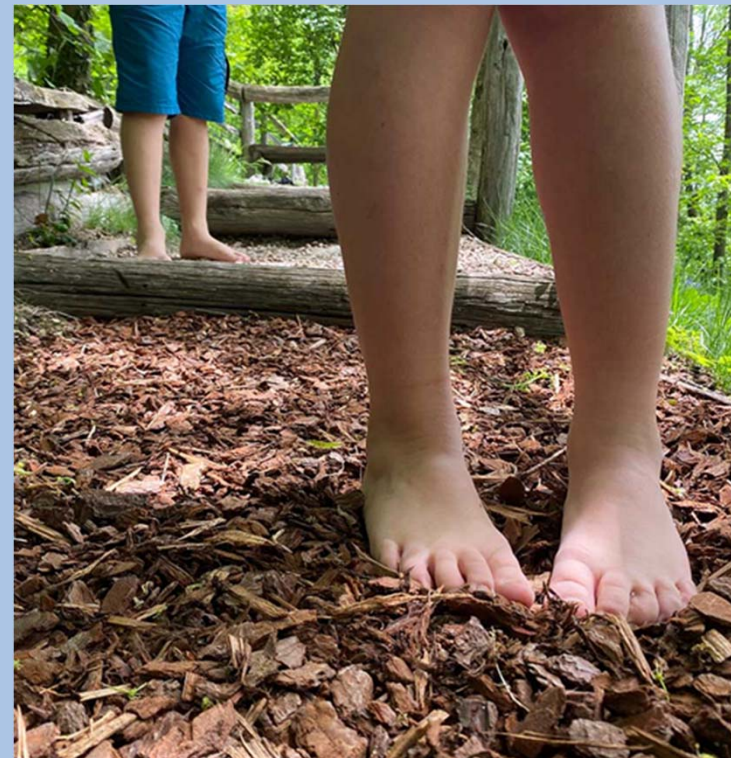


BISOGNO DI SENTIRE

In prima istanza il bisogno di sentire è quello generato dalle **sensazioni** fisiche. Il contatto con il contesto, sia fisico che sociale, si manifesta mediante sensazioni.

Il desiderio di sentire non si ferma ai cinque sensi ma riguarda anche le esperienze emotive

Questo desiderio può scontrarsi con quello di essere al sicuro, perciò riduciamo ciò che siamo disposti a sentire.





BISOGNO DI ORIENTAMENTO

Necessità di dotarsi di riferimenti nello spazio e nel tempo, per renderli riconoscibili e familiari e poterci muovere verso una direzione orientata.

Le persone che incontriamo spesso sono disorientate, non hanno una mappa, nessuna indicazione...

Noi professionisti possiamo diventare «disorientati», la nostra mente improvvisamente è altrove, è dopo, è domani...

La mente ha bisogno di capirlo e di ordinare l'esperienza.





BISOGNO DI DIREZIONE

Desideriamo ardentemente un senso di Libertà e di libero arbitrio sulle nostre vite: la consapevolezza di avere il controllo delle nostre azioni e di essere in grado di fare Scelte.

Non essere in contatto con la nostra esperienza rende difficile fare scelte praticabili;





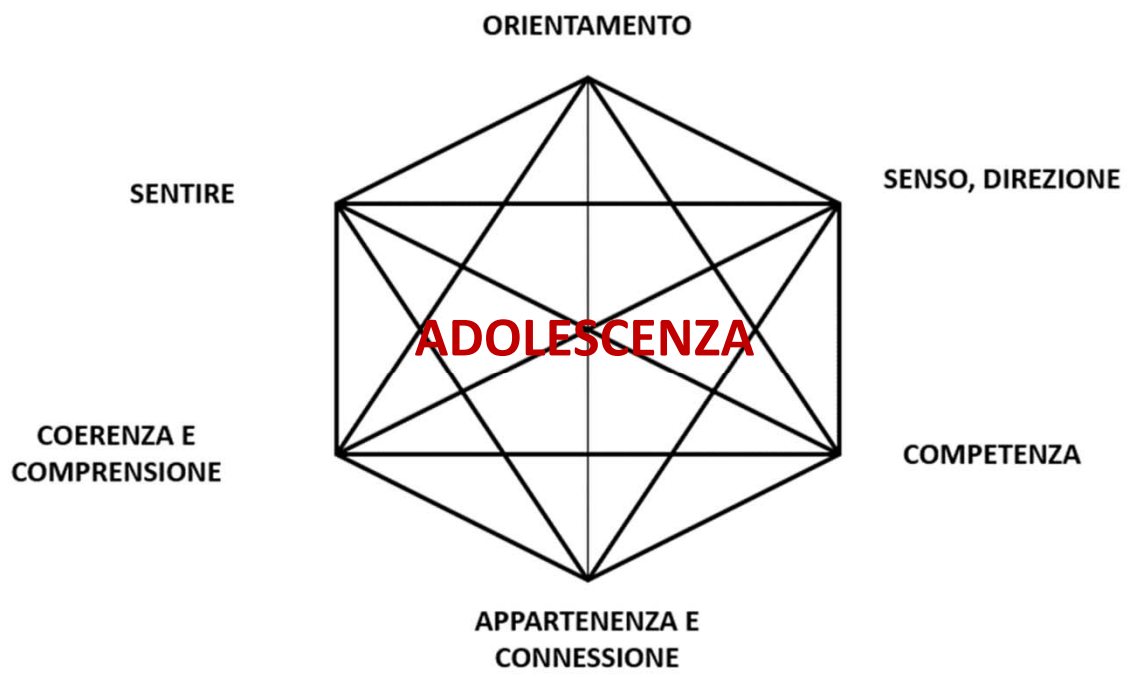
BISOGNO DI COMPETENZA

Desideriamo essere competenti.

Essere bravi in ciò che facciamo, dalla nascita proviamo e riproviamo per riuscire anche negli obiettivi più semplici, per poter agire nel mondo.

La paura di fallire ci può bloccare, quando questo desiderio si restringe preferiamo la perfezione a qualsiasi accenno di fallimento.









«**NOL, non loro**»
in ogni stagione della vita

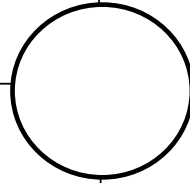
Bisogno di direzione: scegliere e dare valore

Accogliere i propri e altrui valori



3° CONVEGNO NAZIONALE

Servizio Nazionale per la Pastorale delle Persone con Disabilità
Conferenza Episcopale Italiana



I M P O R T A N T E





IL COLLOQUIO SUI VALORI



«NOI
in ogni



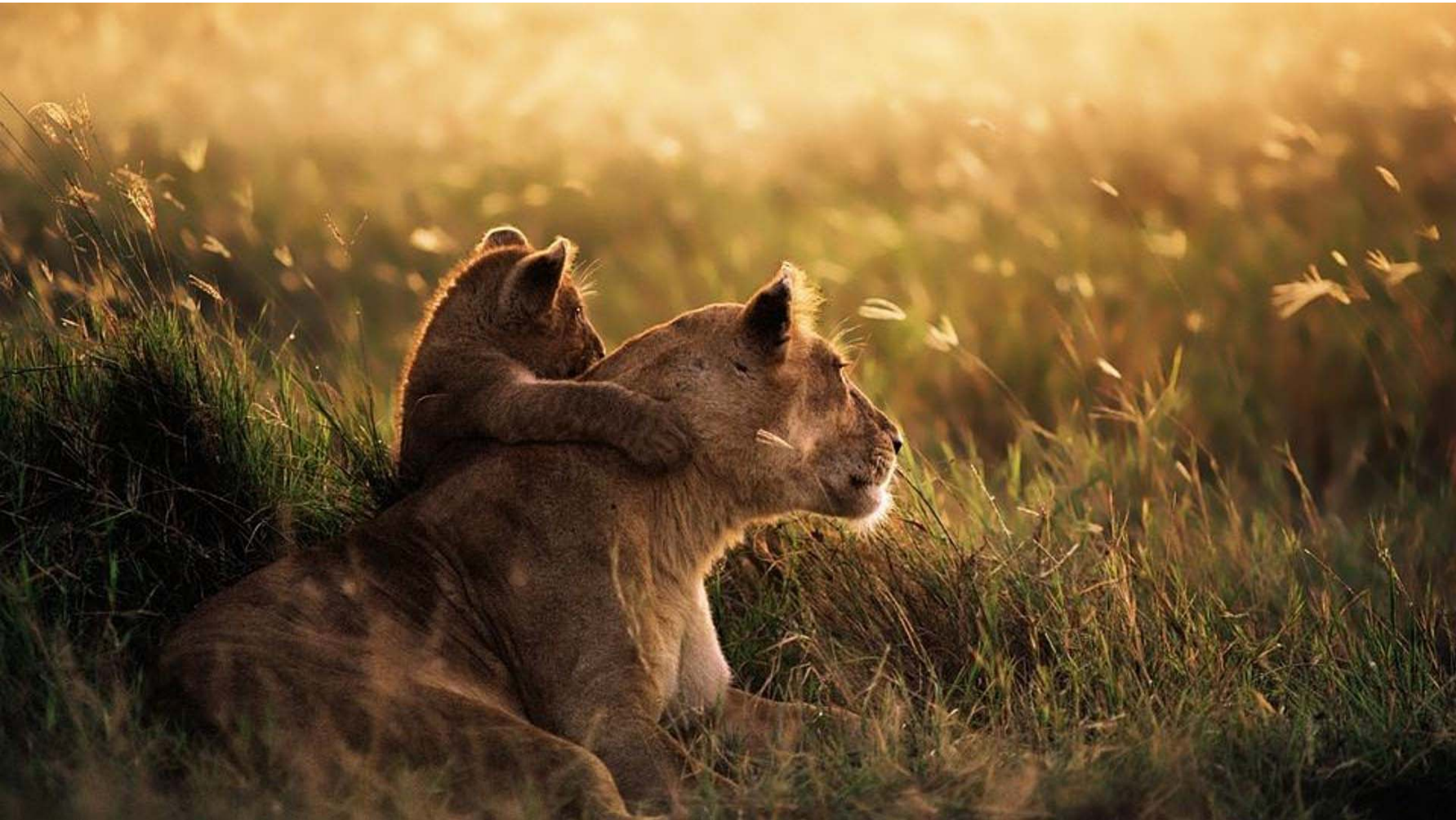


«NO
in og



3° CONVEGNO NAZIONALE

Servizio Nazionale per la Pastorale delle Persone con Disabilità
Conferenza Episcopale Italiana





«NOI, non loro»
in ogni stagione della vita

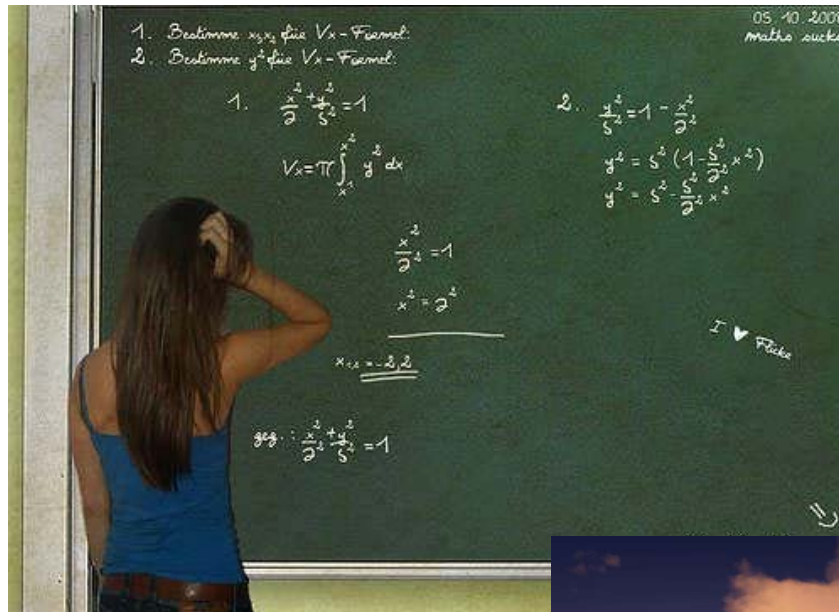
Bisogno di competenza: Incarnare propri valori

L'azione impegnata



3° CONVEGNO NAZIONALE

Servizio Nazionale per la Pastorale delle Persone con Disabilità
Conferenza Episcopale Italiana



Problemi di matematica o....

ALBE





«NOI, non loro»
in ogni stagione della vita

“L’amore non è tutto...è l’unica cosa”
S. Hayes

Grazie per il vostro ascolto

giovanni.miselli@fondazioneesospiro.it

3° CONVEGNO NAZIONALE

Servizio Nazionale per la Pastorale delle Persone con Disabilità
Conferenza Episcopale Italiana